

保存版

令和8年6月発行



長井市

防災マップ

いま知る、いざ動く、
目ごるから、災害に備えよう。



本書の使い方 p.1

避難先について p.2

災害情報等の
入手方法 p.3

警戒レベル・
避難のしかた p.5

全図 p.7

詳細図
No.1 ~ 9 p.9

内水 p.27

風水害
対策について p.29

土砂災害について p.31

地震対策について p.32

備蓄品および
非常時持ち出し品 p.33

わが家の防災対策 p.34

災害からあなたを家族を
地域をまもるために p.35

助け合いながら
避難行動を p.36

災害伝言ダイヤル p.37

マイ・
タイムライン p.38

行政関係ライフライン・
わが家の防災メモ 裏表紙

本書の使い方

「長井市防災マップ」は、「自分たちの命は自分たちで守る」という考えのもとで自宅や周囲の災害リスクを確認するために作成しました。

また、いざという時の避難の方法やそのための心構え、情報の入手先など大切な情報をたくさん掲載しています。自分と大切な人の命を守るため、下記の検討ステップを参考に、ご家庭や地域内での防災対策にご活用ください。

①知る

長井市には、さまざまな災害リスクが潜んでいます。
まずは本書掲載のハザード情報などで**自宅や学校、職場**などにどのような災害と被害が想定されているのかを知りましょう。



Point!

防災マップは「長井市ホームページ」「ながeマップ」でも確認することができます。

長井市ホームページ



ながeマップ



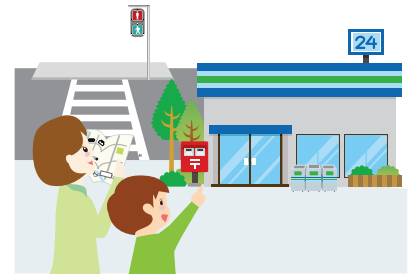
②考える

災害時は冷静な判断と行動が重要です。本書掲載の災害時に発表される情報や、情報入手先、とるべき行動などを参考にして、**いざという時に必要な行動や、避難先・避難方法**を考えましょう。



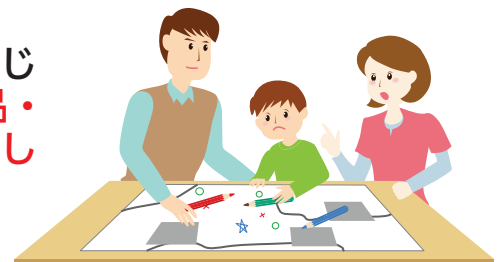
Point!

地震、風水害、土砂災害では、避難先や避難方法などが異なります。
それぞれの違いを確認しておきましょう。



③備える

災害に対応するためには日頃の備えが重要です。あらかじめ家族で防災をテーマにして話し合い、**本書掲載の「備蓄品・非常時持ち出し品」**や「**わが家の防災対策**」などを参考にして災害に備えましょう。





長井市の避難先について

※避難先の指定はしていません。開設する施設は防災ラジオ等でお知らせしますので、状況に応じて安全な場所へ避難してください。

地区	番号	施設名	所在地	災害区分			掲載頁
				地震	水害	土砂災害	
中央	①	長井高等学校体育館	四ツ谷二丁目5-1		×		P22
	②	長井工業高等学校体育館	幸町9-17		×		P16
	③	長井小学校体育館	ままの上5-2		×		P16
	④	ケミコンデバイス(株)長井工場 体育館	幸町1-1				P16
	⑤	長井市役所	栄町1-1				P16
	⑥	観光交流センター 道の駅 川のみなと長井	東町2-50		×		P16
	⑦	慈光園(ケアハウス ウェルフェア慈光園 ※3階以上へ)	小出3453				P17
致芳	⑧	長井北中学校体育館	成田2883				P16
	⑨	致芳小学校体育館	五十川1091				P10
	⑩	致芳コミュニティセンター	五十川2316		×		P10
	⑪	東五十川公民館	五十川3956-3		×		P11
	⑫	白兔集会センター	白兔1551				P12
西根	⑬	寺泉コミュニティセンター	寺泉2837	×			P15
	⑭	上郷地区構造改善センター	寺泉3738				P14
	⑮	川原沢集落センター	川原沢1631-1				P9
	⑯	西根小学校体育館	草岡375			×	P9
	⑰	西根コミュニティセンター	草岡322			×	P9
	⑱	桐館構造改善センター	草岡2010-2				P9
	⑲	勸進代中部公民館	勸進代1438-2			×	P10
平野	⑳	置賜生涯学習プラザ	九野本1235-1				P22
	㉑	平野コミュニティセンター	九野本3174-1				P21
	㉒	平野小学校体育館	九野本3118				P21
	㉓	子坂公民館	平山2757-28				P20
	㉔	平野児童センター	九野本3183-1				P21
伊佐沢	㉕	伊佐沢コミュニティセンター	上伊佐沢7312				P23
	㉖	伊佐沢小学校体育館	上伊佐沢2027				P23
	㉗	伊佐沢児童センター	中伊佐沢1256-20				P24
	㉘	向山荘	中伊佐沢1256-8				P24
豊田	㉙	豊田小学校体育館	歌丸976				P25
	㉚	豊田児童センター	歌丸2475				P25
	㉛	豊田コミュニティセンター	時庭254		×		P22
	㉜	長井南中学校体育館	泉1819-1				P22

※「×」がついている災害では使用不可です。(浸水想定区域内に位置する場合でも、想定浸水深より避難スペースが高い場所にある施設は使用可能としています。) ※番号が緑文字(例:⑥)の施設は指定緊急避難場所です。白文字(例:①)の施設は指定緊急避難場所兼指定避難所です。

指定緊急避難場所とは

災害が発生し、または発生のおそれがある場合に、危険から逃れるために一時的に避難する場所

指定避難所とは

災害の危険がなくなるまで滞在したり、家に戻れなくなった方が一定期間滞在する場所

福祉避難所一覧

地区	番号	施設名	所在地	地区	番号	施設名	所在地
中央	①	特別養護老人ホーム 慈光園	小出3453	致芳	⑦	せせらぎの家	成田1026-1
	②	慈光園デイサービスセンター	小出3453		⑧	吉川記念病院	成田1888-1
	③	ケアハウス ウェルフェア慈光園	小出3453		⑨	福祉支援センター すぎな	森654
	④	慈光園中央デイサービスセンター	ままの上7-10	西根	⑩	介護老人保健施設 リバーヒル長井	寺泉3525-1
	⑤	地域密着型特別養護老人ホーム 野の香	館町南9-63		⑪	リバーヒル長井通所リハビリセンター	寺泉3525-1
	⑥	長井市老人福祉センター	館町北6-19		豊田	⑫	特別養護老人ホーム 寿泉荘
			⑬	養護老人ホーム おいたま荘		今泉1857-6	
			⑭	山形県立泉荘		今泉1812	

福祉避難所とは

一般の避難所では生活に支障をきたす要配慮者に対し、人員、設備面で一定の配慮がなされている施設です。災害対策本部で受け入れ調整を行ってから開設するため直接避難することはできません。

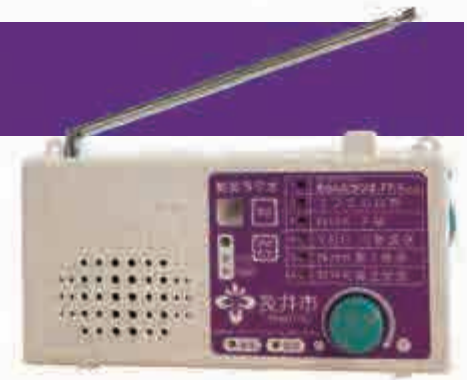
災害情報等の入手方法

長井市からの情報収集

防災ラジオ

長井市からの避難指示など緊急情報が放送されます。FM3局、AM3局を聴くことのできる一般的なラジオですが、**緊急情報は、自動的にラジオ起動し、最大音量で放送されます。**その放送はラジオ本体に録音され、何度でも聴き直すことができます。また、電話でも確認できます。

→電話番号 0238-83-6021



緊急情報(ラジオが自動起動する情報)に該当するもの

- ①避難指示など避難に関する情報
- ②緊急地震速報
- ③気象(大雨、暴風)特別警報
- ④ミサイル発射などの国民保護に関する情報

市内のご家庭・事業所に無償で配布(貸与)しております。配布には申請が必要です。詳しくは市防災危機管理課までお問い合わせいただくか、市ホームページをご確認ください。

長井市ホームページ(ラジオ配布について)



コミュニティFMおらんだラジオの生放送について

災害が発生した場合は、通常放送を変更し、災害に関する情報を、緊急・優先的に生放送します。おらんだラジオはインターネットでも聴くことができます。右記QRコードからアクセスしてください。

コミュニティFM おらんだラジオ



屋外拡声装置

防災ラジオと同じ緊急情報等が放送されます。屋外にいる方にも聞こえるよう、市内全域をカバーする市内61箇所に設置されています。



市公式LINE・ホームページ

災害・緊急情報を配信します。災害が発生した場合は、ホームページを災害版に切り替えて緊急情報等を配信します。

長井市公式LINE



長井市ホームページ



緊急速報メール

長井市内の人に、Jアラート情報や避難指示などの災害・緊急情報、気象庁が配信する緊急地震速報等の情報が一斉配信されます。申し込み不要で通信料等は無料です。回線混雑の影響を受けずに受信することができます。



関係機関からの情報収集

デジタル放送

天気予報や防災情報を、デジタル放送(dボタン)で確認できます。雨の情報や警報などの発表状況、長井市が発令した避難指示などの避難情報が文字情報で表示されます。

テレビの場合

リモコンのdボタンを押すと、データ放送画面が表示されます。



気象庁ホームページ

最新の気象情報や今後の推移などが確認できます。

主な情報

- 気象警報・注意報
- 雨雲の動き(降水ナウキャスト)
- 浸水キキクル(浸水害の危険度分布)
- 洪水キキクル(洪水害の危険度分布)
- 土砂キキクル(土砂災害の危険度分布)

「キキクル」について

キキクルは、大雨による災害の危険度を5段階の色分けで地図上にリアルタイムに表示しています。どこで災害の危険度が高まっているか知ることができます。

あなたの街の防災情報の登録

防災情報、天気、キキクル(危険度分布)などのコンテンツでは、情報表示地域の登録が行えます。登録後、次回からは選んだ地域が自動で表示されます。

以下のURLを入力、または右記の二次元コードより長井市の防災情報が確認できます。

https://www.jma.go.jp/bosai/#pattern=default&area_type=class20s&area_code=0620900



国土交通省「川の防災情報」

大雨などの際に、雨や川の水位の状況などを、インターネットを通じてリアルタイムに配信し、避難判断等に必要の情報を入手できます。

<https://www.river.go.jp/>



山形県「河川・砂防情報」

山形県の各地における、気象警報・注意報、洪水予報、避難判断水位超過情報、水防警報、土砂災害警戒情報等の各種警戒情報が一目で確認できるようになっています。

<https://www.kasen.pref.yamagata.jp/>



山形県「こちら防災やまがた!」

山形県の災害情報、防災情報を確認できます。また、緊急時お役立ち情報として災害用伝言ダイヤル・災害伝言板の紹介、交通機関・道路情報など、総合的な防災情報として利用できます。



<https://www.pref.yamagata.jp/bosai/>

山形県「土砂災害警戒システム」

急傾斜地や渓流の付近など、土砂災害によって生命や身体に危害を生じるおそれがあると認められる区域(土砂災害警戒区域)及び大雨により土砂災害の発生するおそれの高まっている地域の情報(土砂災害危険度情報)を提供するものです。



<https://sabo.pref.yamagata.jp/>

山形県雪情報システム

冬季間の降雪量予測情報等の提供(運用期間は冬季のみとなります。)



<https://dim-sp-cont.wni.co.jp/yamagata-snow/docs/index.html>

警戒レベルを確認して逃げ遅れゼロへ! レベル4までに必ず避難



それぞれの警戒レベルに相当する情報を、早めの避難行動の判断に役立ててください。市からの避難指示等の発令に留意するとともに、避難指示等が発令されていなくとも自ら避難の判断をしてください。警戒レベル5の状況では災害が発生して避難できなくなることから、警戒レベル3や4の段階で避難することが重要です。

警戒レベル	大雨 低地の浸水や大河川以外の氾濫	河川氾濫 1級河川などの大河川の氾濫	土砂災害 急傾斜地のかけ崩れや土石流	住民が取るべき行動	行動を促す情報	状況
5	レベル5 大雨特別警報	レベル5 氾濫特別警報	レベル5 土砂災害特別警報	命の危険 直ちに安全確保!	緊急安全確保※1	災害発生又は切迫
〜〜〜〈警戒レベル4までに必ず避難!〉〜〜〜						
4	レベル4 大雨危険警報	レベル4 氾濫危険警報	レベル4 土砂災害危険警報	危険な場所から全員避難	避難指示	災害のおそれ高い
3	レベル3 大雨警報	レベル3 氾濫警報	レベル3 土砂災害警報	避難に時間を要する人は早めに避難、避難の準備など※2	高齢者等避難	災害のおそれあり
2	レベル2 大雨注意報	レベル2 氾濫注意報	レベル2 土砂災害注意報	避難行動を確認(避難場所や避難ルート、避難のタイミングなど)	大雨・氾濫・土砂災害注意報(気象庁)	気象状況悪化
1	早期注意情報			災害への心構えを高める	早期注意情報(気象庁)	今後気象状況悪化のおそれ

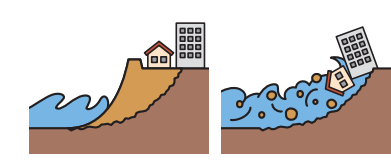
※1 市町村が災害の状況を確実に把握できるものではない等の理由から、警戒レベル5は必ず発令されるものではありません
 ※2 警戒レベル3は、高齢者等以外の人も必要に応じ、普段の行動を見合わせ始めたり危険を感じたら自主的に避難するタイミングです
 (注) 令和8年5月下旬より運用

「3つの条件」が確認できれば浸水の危険があっても自宅に留まり安全を確保することも可能です。

① 家屋倒壊等氾濫想定区域に入っていない(入っていると…)

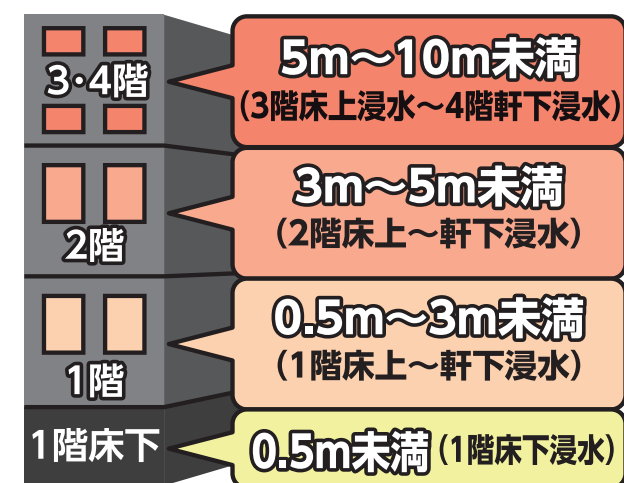


流速が速いため、木造家屋は倒壊するおそれがあります



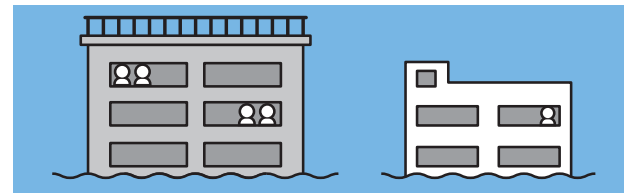
地面が削られ家屋は建物ごと崩壊するおそれがあります

② 浸水深より居室は高い



③ 水がひくまで我慢でき、水・食糧などの備えが十分(十分じゃないと…)

水、食糧、薬等の確保が困難になるほか、電気、ガス、水道、トイレ等の使用ができなくなるおそれがあります



ひなん「避難」って何すればいいの?

市が開設した指定避難所に行くことだけが避難ではありません。「避難」とは「難」を「避」けること。右の4つの行動があります。

- 行政が指定した避難場所への立退き避難
- 安全な親戚・知人宅への立退き避難
- 安全なホテル・旅館への立退き避難
- 屋内安全確保

自ら携行するもの・非常食・飲料水 等 ※P33「備蓄品および非常時持ち出し品」を参照ください。

普段から災害時に避難することを相談しておきましょう。 ※ハザードマップで安全かどうかを確認しましょう。

通常の宿泊料が必要です。事前に予約・確認しましょう。 ※ハザードマップで安全かどうかを確認しましょう。

ハザードマップで右の「3つの条件」を確認し自宅にいても大丈夫かを確認する必要があります。 ※土砂災害の危険がある区域では立退き避難が原則です。



普段からどう行動するか 決めておきましょう

長井市 全図

洪水浸水想定区域について

- このマップは、想定最大規模の雨（発生確率が1,000年に1回程度の雨※）により河川が氾濫した場合を想定した洪水浸水想定区域を着色して表示しています。
- 洪水浸水想定区域に指定されていない地域でも浸水が発生する場合や、想定される水深が実際の浸水深と異なる場合があります。

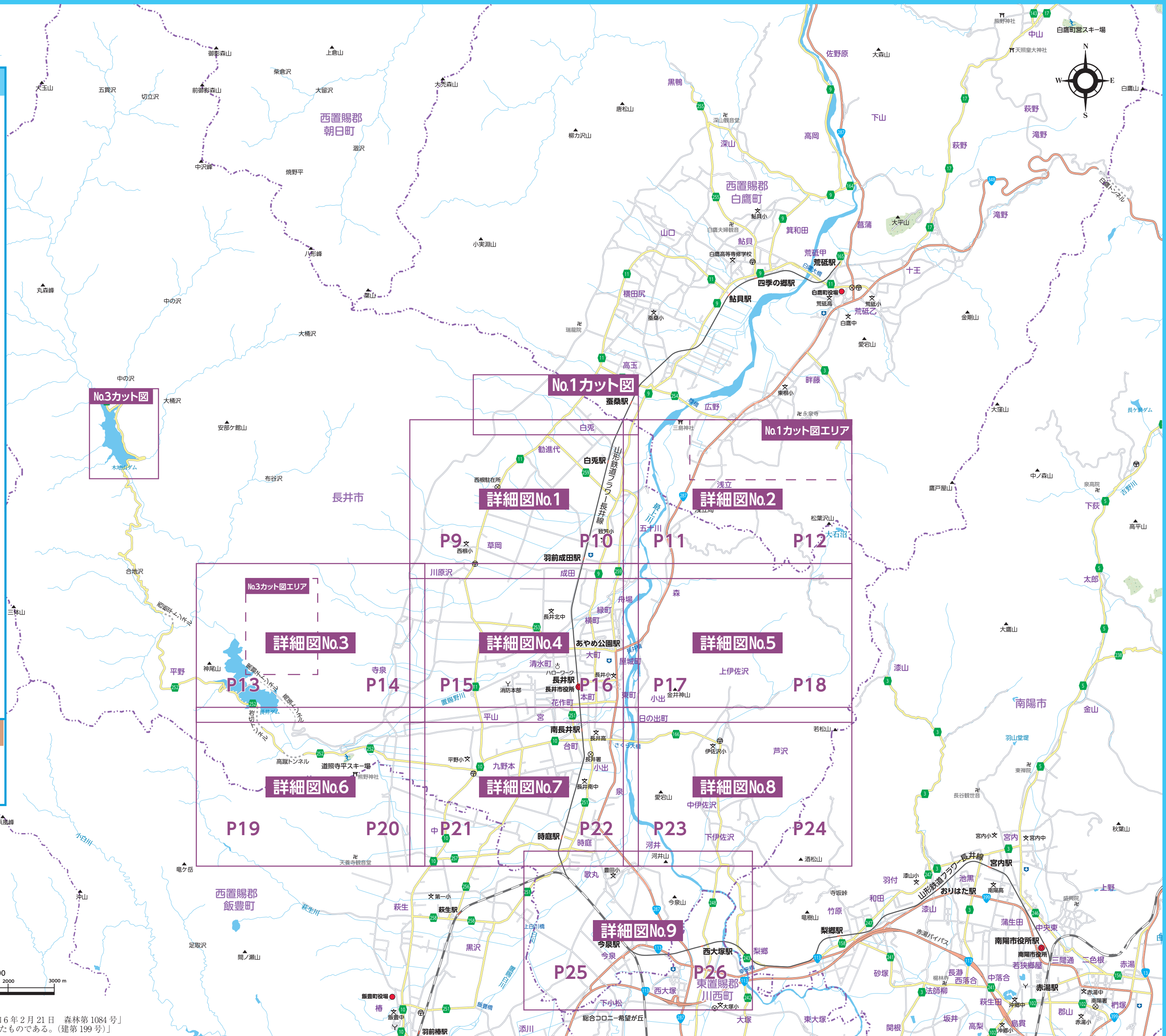
対象河川と想定最大規模雨量

河川名	想定最大規模雨量
最上川	2日間総雨量 295mm
置賜野川	
置賜白川	
草岡川	24時間の総雨量 529mm
大沢川	
田沢川	
平沢川	
出来沢川	
岩ヶ沢川	
水無川	
北の沢川	
森ヶ沢川	
三合田川	
安の沢川	
中沢川	
福田川	
逆川	
沼田川	
大鮎貝川	
萩生川	

※「1,000年に1回」という表現は、あくまで確率的な表現であり、1,000年毎に1回発生する周期的な降雨ではありません。発生確率は小さいですが、規模の大きな降雨であることを示しています。

土砂災害警戒区域等について

- 山形県が指定した土砂災害警戒区域等を表示しています。
- 土砂災害警戒区域等に指定されていない地域でも土砂災害が発生する可能性があります。



JIS Z 8210 AED を使用。
 全図：「測量法に基づく国土地理院長承認（使用）R5JHs 167-652号」
 詳細図：「この成果品は、山形県の森林計画資料を使用したものである。承認番号 令和6年2月21日 森林第1084号」
 「この地図は、長井市長の承認を得て同市保管の都市計画図を使用し、調整したものである。（建第199号）」